

AUTOMOBILES Kulturgut



Parlamentsskreis im Deutschen Bundestag

TOP 5: Kombination von H- und E-Kennzeichen

Zusammenstellung Rahmenbedingungen und Fakten

Johann König, ADAC Klassik Interessenvertretung

Themen

- 1. H-Kennzeichen vs. E-Kennzeichen**
- 2. Relevante Gesetze**
- 3. Fahrzeug-Zulassungsverordnung - FZV**
- 4. Kraftfahrzeugsteuergesetz - KraftStG**
- 5. Bundes-Immissionsschutzgesetz - BImSchV**
- 6. Elektromobilitätsgesetz – EmoG**
- 7. Fahrzeugbestandszahlen**
- 8. Fazit**
- 9. Fragen & Diskussion**

1. H-Kennzeichen vs. E-Kennzeichen

- Gemäß aktuellen Regelungen kann ein 30 Jahre altes Elektroauto entweder mit einem H-Kennzeichen oder mit einem E-Kennzeichen zugelassen werden.



Vorteile H-Kennzeichen

- Pauschale Besteuerung 191 EUR/Jahr
- Einfahrt in Umweltzonen
- Wertschätzung durch Oldtimer-Gutachten

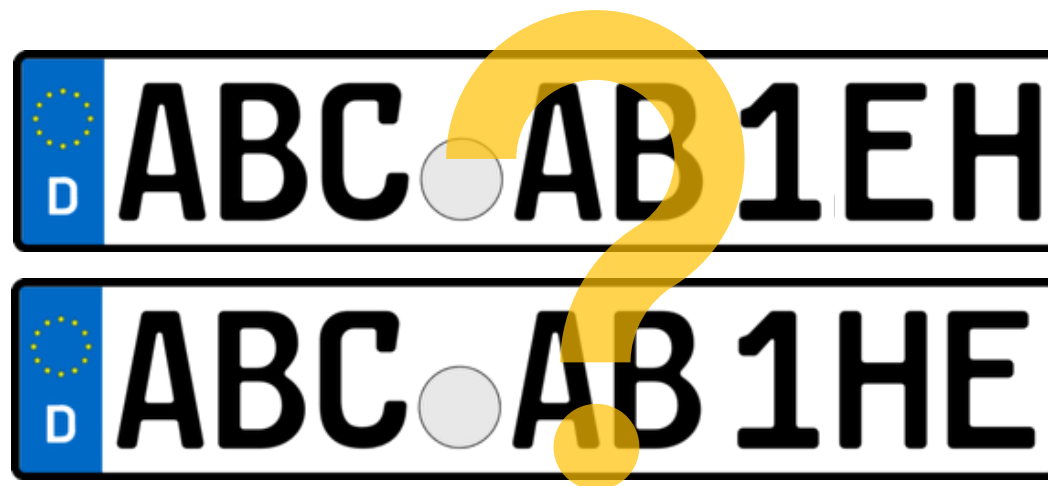
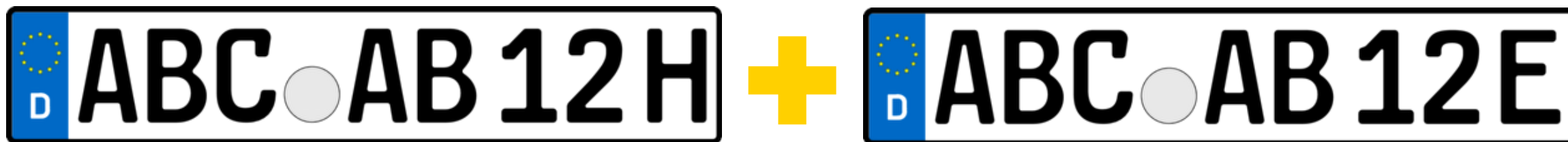


Vorteile E-Kennzeichen

- Kfz-Steuer 5,625 EUR pro 200 kg Gewicht
- Einfahrt in Umweltzonen aufgrund „E“
- Vergünstigte Parkmöglichkeiten in den Städten
- Weitere Vorteile durch das Elektromobilitätsgesetz



Lassen sich beide Kennzeichen kombinieren?



Kombination mit Saisonkennzeichen?



2. Relevante Gesetze

- Fahrzeug-Zulassungsverordnung - **FZV**
- Kraftfahrzeugsteuergesetz - **KraftStG**
- Bundes-Immissionsschutzgesetz - **BImSchV**
- Elektromobilitätsgesetz – **EmoG**

3. Fahrzeug-Zulassungsverordnung - FZV

- Gemäß aktuellen Regelungen kann ein 30 Jahre altes Elektroauto entweder mit einem H-Kennzeichen oder mit einem E-Kennzeichen zugelassen werden.



3. Fahrzeug-Zulassungsverordnung - FZV



§ 9a Kennzeichnung elektrisch betriebener Fahrzeuge

- (1) Auf Antrag wird für ein Fahrzeug im Sinne des § 2 Nummer 1 des Elektromobilitätsgesetzes ein Kennzeichen für elektrisch betriebene Fahrzeuge zugeteilt; für ein Fahrzeug im Sinne des § 2 Nummer 3 des Elektromobilitätsgesetzes jedoch nur, wenn dieses die Anforderungen des § 3 Absatz 2 in Verbindung mit § 5 Absatz 2 des Elektromobilitätsgesetzes erfüllt.
- (2) Das Kennzeichen nach Absatz 1 ist das nach § 8 Absatz 1, auch in Verbindung mit § 9 Absatz 2 und 3, zugeteilte Kennzeichen. Es führt den Kennbuchstaben „E“ als amtlichen Zusatz hinter der Erkennungsnummer, der von der Zulassungsbehörde auch in der Zulassungsbescheinigung Teil I und Teil II zu vermerken ist. Wird ein Wechselkennzeichen nach § 8 Absatz 1a zugeteilt, ist der Kennbuchstabe „E“ auf dem fahrzeugbezogenen Teil anzubringen.
- (3) Mit dem Antrag nach Absatz 1 ist nachzuweisen, dass es sich um ein dort bezeichnetes Fahrzeug handelt.

3. Fahrzeug-Zulassungsverordnung - FZV



(4) Bei einem Fahrzeug im Sinne des Absatzes 1, das nach den Vorschriften seines Herkunftsstaates, der nicht die Bundesrepublik Deutschland ist, zur Teilnahme am Straßenverkehr berechtigt ist, erfolgt die Kennzeichnung durch eine Plakette nach Anlage 3a, die an der Rückseite des Fahrzeuges gut sichtbar anzubringen ist. Die Plakette wird auf Antrag von einer vom Antragsteller aufgesuchten Zulassungsbehörde ausgegeben. Mit dem Antrag ist einer der folgenden Nachweise vorzulegen:

1. die Zulassungsbescheinigung Teil I,
2. die Übereinstimmungsbescheinigung oder
3. eine sonstige zum Nachweis geeignete Unterlage.

In die Plakette ist von der Zulassungsbehörde im dafür vorgesehenen Sichtfeld mit lichtechem Stift das Kennzeichen des jeweiligen Fahrzeuges einzutragen.

(5) Im Ausland erteilte Kennzeichen für elektrisch betriebene Fahrzeuge oder für elektrisch betriebene Fahrzeuge erteilte Plaketten stehen inländischen Kennzeichen oder Plaketten für elektrisch betriebene Fahrzeuge gleich.

3. Fahrzeug-Zulassungsverordnung - FZV



Anlage 3a (zu § 9a Absatz 4) Plakettenmuster für elektrisch betriebene Fahrzeuge

(Fundstelle: BGBl. I 2015, 1574)

Durchmesser 80 mm, schwarz umrandet (RAL 9005), Strichdicke der Umrandung 1,5 mm,

Schrift: E, Höhe 35 mm, DIN 1451, Mittelschrift 138 pt (RAL 9005),
Kippfarbe als sichtbares Echtheitsmerkmal,
Schriftfeld (60 x 20 mm, RAL 9010 reinweiß, schwarz umrandet, Konturlinie 0,5 mm) zum
Eintrag des Fahrzeugkennzeichens mittels lichtechemem Stift
Individualisierungsmerkmal Durchmesser 20 mm,

Plakettenfarbe: blau RAL 5017 Verkehrsblau nach Register RAL 840-HR,

Siegelfeld: rund, 2/3 Kreis, reinweiß RAL 9010, schwarz umrandet, Konturlinie 0,5 mm, Siegeldruck
rund, Durchmesser 20 mm.



4. Kraftfahrzeugsteuergesetz - KraftStG



➤ Kfz-Steuer 5,625 EUR pro 200 kg Gewicht (bis 2000 kg)

§ 3d Steuerbefreiung für Elektrofahrzeuge

(1) Von der Steuer befreit ist das Halten von Elektrofahrzeugen im Sinne des § 9 Absatz 2. Die Steuerbefreiung wird bei erstmaliger Zulassung des Elektrofahrzeugs in der Zeit vom 18. Mai 2011 bis 31. Dezember 2020 für **zehn Jahre ab dem Tag der erstmaligen Zulassung** gewährt.




(2) Die Steuerbefreiung nach Absatz 1 oder nach § 18 Absatz 4b wird für jedes Fahrzeug einmal gewährt. Soweit sie bei einem Halterwechsel noch nicht abgelaufen ist, wird sie dem neuen Halter gewährt.

(3) Die Zeiten der Außerbetriebsetzung eines Fahrzeugs und die Zeiten außerhalb des auf einem Saisonkennzeichen angegebenen Betriebszeitraums haben keine Auswirkungen auf die Steuerbefreiung.

(4) Die Absätze 1 bis 3 gelten entsprechend für technisch umgerüstete Fahrzeuge, die ursprünglich zum Zeitpunkt der erstmaligen verkehrsrechtlichen Zulassung mit Fremdzündungsmotoren oder

5. Bundes-Immissionsschutzgesetz - BImSchV

Übersicht der Plakettenarten und deren Anforderungen

Schadstoffgruppe	1	2	3	4
Plakette	keine Plakette			
Anforderungen für Diesel	Euro 1 oder schlechter	Euro 2 oder Euro 1 + Partikelfilter	Euro 3 oder Euro 2 + Partikelfilter	Euro 4 oder Euro 3 + Partikelfilter
Anforderungen für Benziner	ohne geregelten Kat nach Anl. XXIII StVZO			mit geregeltem Kat nach Anl. XXIII StVZO bzw. Euro 1 oder besser

* Platzhalter für KFZ-Kennzeichen



(3) Kraftfahrzeuge mit Antrieb ohne Verbrennungsmotor (z. B. Elektromotor, Brennstoffzellenfahrzeuge) werden der Schadstoffgruppe 4 zugeordnet.

Anhang 3 Ausnahmen von der Kennzeichnungspflicht nach § 2 Abs. 1 (zu § 2 Abs. 3)

- Oldtimer (gemäß § 2 Nr. 22 der Fahrzeug-Zulassungsverordnung), die ein Kennzeichen nach § 9 Abs. 1 oder § 17 der Fahrzeug-Zulassungsverordnung führen, sowie Fahrzeuge, die in einem anderen Mitgliedstaat der Europäischen Union, einer anderen Vertragspartei des Abkommens über den Europäischen Wirtschaftsraum oder der Türkei zugelassen sind, wenn sie gleichwertige Anforderungen erfüllen.

6. Elektromobilitätsgesetz – EmoG



- Gesetz zur Bevorrechtigung der Verwendung elektrisch betriebener Fahrzeuge 1 (Elektromobilitätsgesetz - EmoG)
- Das Gesetz zur Bevorrechtigung der Verwendung elektrisch betriebener Fahrzeuge, kurz Elektromobilitätsgesetz (EmoG), ist am 12. Juni 2015 in Kraft getreten. Die Bundesregierung verfolgt mit den Regelungen das Ziel, die Nutzung von elektrisch betriebenen Fahrzeugen zu fördern.
- Das EmoG dient als Grundlage, um elektrisch betriebenen Fahrzeugen im öffentlichen Verkehrsraum besondere Privilegien wie eigene, gebührenfreie Parkplätze einzuräumen, und ermöglicht die dafür erforderliche Kennzeichnung der Fahrzeuge mit dem E-Kennzeichen.
- **Dieses Gesetz tritt mit Ablauf des 31. Dezember 2026 außer Kraft.**
- Wird möglicherweise bis 2030 verlängert.

§ 3 Bevorrechtigungen

(1) Wer ein Fahrzeug im Sinne des § 2 führt, kann nach Maßgabe der folgenden Vorschriften Bevorrechtigungen bei der Teilnahme am Straßenverkehr erhalten, soweit dadurch die Sicherheit und Leichtigkeit des Verkehrs nicht beeinträchtigt werden.

(2) Im Falle eines von außen aufladbaren Hybridelektrofahrzeuges dürfen Bevorrechtigungen nur für ein Fahrzeug in Anspruch genommen werden, wenn sich aus der Übereinstimmungsbescheinigung nach Anhang IX der Richtlinie 2007/46/EG oder aus der Übereinstimmungsbescheinigung nach Artikel 38 der Verordnung (EU) Nr. 168/2013 ergibt, dass das Fahrzeug

1. eine Kohlendioxidemission von höchstens 50 Gramm je gefahrenen Kilometer hat oder
2. dessen Reichweite unter ausschließlicher Nutzung der elektrischen Antriebsmaschine mindestens 40 Kilometer beträgt.

(3) Kann das Vorliegen der Anforderungen des Absatzes 2 nicht über die Übereinstimmungsbescheinigung nachgewiesen werden oder gibt es für ein Fahrzeug keine Übereinstimmungsbescheinigung, kann der Nachweis auch in anderer geeigneter Weise erbracht werden.

(4) Bevorrechtigungen sind möglich

1. für das Parken auf öffentlichen Straßen oder Wegen,
2. bei der Nutzung von für besondere Zwecke bestimmten öffentlichen Straßen oder Wegen oder Teilen von diesen,
3. durch das Zulassen von Ausnahmen von Zufahrtbeschränkungen oder Durchfahrtverboten,
4. im Hinblick auf das Erheben von Gebühren für das Parken auf öffentlichen Straßen oder Wegen.

8. Bestandszahlen Elektrofahrzeuge?



8. Bestandszahlen Elektrofahrzeuge?

➤ Bestand an Personenkraftwagen am 1. Januar 2022 nach Zulassungsjahren und Hubraum (Seite 12, FZ 15) – eine grobe Einschätzung

4. Bestand an Personenkraftwagen am 1. Januar 2022 nach Zulassungsjahren und Hubraum

Jahr der ersten Zulassung	Insgesamt	Mit Hubraum in cm³											
		bis 999	1000 bis 1199	1200 bis 1399	1400 bis 1599	1600 bis 1799	1800 bis 1999	2000 bis 2499	2500 bis 2999	3000 bis 3999	4000 und mehr	unbekannt ¹⁾	
		1	2	3	4	5	6	7	8	9	10	11	12
		Insgesamt											
2022	3	-	-	1	-	-	-	-	-	-	-	-	2
2021	2 476 732	347 478	170 473	211 750	437 404	14 278	699 200	110 699	116 228	19 688	8 741	340 793	
2020	2 724 713	444 206	146 592	255 641	559 737	22 597	862 995	108 076	129 737	19 970	11 282	166 870	
2019	3 450 993	633 191	135 587	396 847	825 803	31 969	1 071 724	110 144	168 028	18 151	13 633	45 716	
2018	3 113 056	611 627	208 699	458 993	654 392	62 718	791 762	128 109	138 173	23 952	11 920	22 711	
2017	3 016 404	442 459	312 470	532 693	542 387	69 240	785 471	143 604	135 722	21 389	15 823	15 146	
2016	2 890 347	349 538	340 896	486 778	568 424	63 184	749 825	160 015	130 910	16 791	16 200	7 786	
2015	2 686 096	318 824	314 538	462 330	559 395	60 339	659 466	160 339	121 079	18 515	14 757	6 714	
2014	2 468 360	241 800	328 723	457 419	482 322	75 525	584 280	147 943	112 504	16 440	15 247	6 157	
2013	2 327 781	190 389	310 717	448 473	456 636	98 425	540 672	138 447	107 862	16 510	15 543	4 107	
2012	2 352 542	129 516	299 409	487 762	459 735	123 962	566 608	136 467	115 471	17 284	14 553	1 775	
2011	2 311 879	77 065	288 773	541 816	436 225	141 389	531 832	137 133	125 057	19 448	14 140	1 191	
2010	2 003 017	73 328	219 467	532 991	348 755	129 597	439 908	114 875	111 356	18 667	13 871	202	
2009	2 584 165	149 384	278 755	879 340	425 635	148 587	442 537	124 646	102 443	20 734	12 022	82	
2008	1 805 144	71 583	125 493	416 321	319 134	154 105	415 634	136 522	118 873	28 984	18 449	46	
2007	1 641 527	57 772	121 236	351 895	303 577	119 947	388 903	132 448	116 504	29 970	19 214	61	
2006	1 685 162	58 044	115 707	344 185	353 119	132 733	376 077	150 011	106 308	30 034	18 740	204	
2005	1 417 122	41 805	111 970	287 630	305 978	137 236	278 910	136 233	69 404	31 411	16 156	389	
2004	1 191 839	42 629	99 184	228 635	231 684	145 674	215 736	127 032	52 494	33 487	14 505	759	
2003	1 028 150	48 067	118 379	189 866	200 521	118 773	179 841	113 867	50 477	27 264	12 891	185	
2002	859 447	54 686	86 421	148 932	156 251	81 544	153 612	103 803	42 822	18 902	12 589	75	
2001	726 557	62 502	53 701	130 919	125 164	66 511	147 356	85 484	37 995	17 619	9 236	70	
2000	591 847	48 915	26 468	104 783	107 847	58 841	118 514	69 131	31 176	16 927	9 178	67	
1999	546 944	40 330	20 346	83 788	115 945	68 081	100 552	67 367	26 650	15 296	8 524	75	
1998	403 528	18 784	10 345	67 728	91 733	55 864	61 013	55 467	23 566	12 526	6 414	88	
1997	295 130	10 592	9 300	40 794	59 472	53 546	43 278	40 923	21 667	10 261	5 232	65	
1996	227 724	4 245	10 283	30 777	41 393	45 811	33 229	27 506	19 367	10 294	4 720	99	
1995	174 892	2 613	7 615	20 154	29 657	33 972	28 297	21 042	16 967	10 468	4 019	88	
1994	131 579	1 099	4 358	10 784	16 141	22 775	19 707	12 915	9 662	6 656	2 249	77	
1993	116 672	1 905	4 916	8 425	12 410	19 401	22 252	19 814	15 509	7 303	4 655	82	
1992	130 754	1 300	4 302	7 996	10 269	24 146	27 935	24 305	18 268	5 961	6 097	175	
1991	135 577	1 690	5 060	10 409	17 955	29 118	22 386	22 594	14 542	6 086	5 567	170	
1990	109 982	5 823	2 826	7 335	17 528	19 594	17 411	19 855	10 036	4 627	4 800	147	
1989	88 223	10 537	1 307	4 707	11 375	10 691	15 679	17 870	7 233	4 383	4 333	108	
1988	69 338	8 042	1 205	3 172	8 803	8 209	11 185	13 993	6 205	4 207	4 250	57	
1987	60 126	7 522	1 185	2 660	7 871	6 743	7 654	12 302	5 937	3 942	4 261	49	
1986	49 779	6 548	1 333	2 160	7 161	4 791	5 530	8 671	5 414	3 855	4 252	64	
1985	38 297	4 358	2 335	1 724	5 030	2 865	5 972	5 793	3 958	3 336	3 249	77	
1984	36 527	3 323	2 945	1 886	4 593	2 312	6 326	6 366	3 568	3 365	1 765	78	
1983 und früher	542 892	59 459	41 626	33 694	91 428	31 116	75 772	67 489	57 029	21 644	59 684	3 971	
Unbekannt	35	8	8	3	8	-	4	-	1	-	-	3	
Insgesamt	48 540 878	4 680 686	4 341 190	8 684 016	9 408 897	2 486 219	11 514 065	3 226 448	2 509 454	619 954	443 400	626 549	
Durchschnittsalter in Jahren	10,1	7,2	9,8	10,5	9,7	15,3	8,9	13,4	11,5	16,0	19,3	16,8	

¹⁾ Einschließlich Fahrzeuge mit Rotationskolbenmotor ohne Hubraumangabe und Elektronmotor.

4. Bestand an Personenkraftwagen am 1. Januar 2022 nach Zulassungsjahren und Hubraum

Jahr der ersten Zulassung	Insgesamt	Mit Hubraum in cm³											
		bis 999	1000 bis 1199	1200 bis 1399	1400 bis 1599	1600 bis 1799	1800 bis 1999	2000 bis 2499	2500 bis 2999	3000 bis 3999	4000 und mehr	unbekannt ¹⁾	
		1	2	3	4	5	6	7	8	9	10	11	12
		Insgesamt											
2022	3	-	-	1	-	-	-	-	-	-	-	-	2
2021	2 476 732	347 478	170 473	211 750	437 404	14 278	699 200	110 699	116 228	19 698	8 741	340 793	
2020	2 724 713	441 206	146 592	255 641	559 737	22 587	862 995	108 076	129 737	19 970	11 292	166 870	
2019	3 450 993	633 191	135 587	396 847	825 803	31 969	1 071 724	110 144	168 028	18 151	13 833	45 716	
2018	3 113 056	611 627	208 699	458 993	654 392	62 718	791 762	128 109	138 173	23 952	11 920	22 711	
2017	3 016 404	442 459	312 470	532 693	542 387	69 240	785 471	143 604	135 722	21 389	15 823	15 146	
2016	2 890 347	349 538	340 896	486 778	568 424	63 184	749 825	160 015	130 910	16 791	16 200	7 786	
2015	2 686 096	318 624	314 538	452 330	559 395	60 339	659 466	160 339	121 079	18 515	14 757	6 714	
2014	2 468 360	241 800	328 723	457 419	482 322	75 525	584 280	147 943	112 504	16 440	15 247	6 157	
2013	2 327 781	190 389	310 717	448 473	456 636	98 425	540 672	138 447	107 862	16 510	15 543	4 107	
2012	2 352 542	129 516	299 409	487 762	459 735	123 962	566 608	136 467	115 471	17 284	14 553	1 775	
2011	2 311 879	77 065	286 773	541 616	436 225	141 399	531 832	137 133	125 057	19 448	14 140	1 191	
2010	2 003 017	73 328	219 467	532 991	348 755	129 597	439 908	114 875	111 356	18 667	13 871	202	
2009	2 584 165	149 384	278 755	879 340	425 635	148 587	442 537	124 846	102 443	20 734	12 022	82	
2008	1 805 144	71 583	125 493	416 321	319 134	154 105	415 634	136 522	118 873	28 984	18 449	46	
2007	1 641 527	57 772	121 236	351 895	303 577	119 947	388 903	132 448	116 504	29 970	19 214	61	
2006	1 685 162	58 044	115 707	344 185	353 119	132 733	376 077	150 011	106 308	30 034	18 740	204	
2005	1 417 122	41 805	111 970	287 630	305 978	137 236	278 910	136 233	69 404	31 411	16 156	389	
2004	1 191 839	42 629	99 184	228 635	231 684	145 674	215 756	127 032	52 494	33 487	14 505	759	
2003	1 058 150	48 067	116 378	189 886	200 521	118 773	179 841	113 867	50 477	27 264	12 891	185	
2002	859 447	54 686	86 421	148 932	156 251	81 544	153 612	103 803	42 822	18 902	12 599	75	
2001	726 557	62 502	53 701	130 919	125 164	56 511	147 356	85 484	37 995	17 619	9 236	70	
2000	591 847	48 915	26 468	104 783	107 847	58 841	118 514	69 131	31 176	16 927	7 253	67	
1999	546 944	40 330	20 346	83 788	115 945	68 081	100 552	67 357	26 650	15 257	7 253	75	
1998	403 528	18 784	10 345	67 728	91 733	55 864	61 013	55 467	23 566	10 261	5 232	98	
1997	295 130	10 592	9 300	40 794	59 472	53 546	43 278	40 923	21 667	10 261	5 232	82	
1996	227 724	4 245	10 283	30 777	41 393	45 811	33 229	27 506	19 399	10 294	4 720	67	
1995	174 892	2 613	7 615	20 154	29 657	33 972	28 297	21 042	16 999	10 468	4 019	4	
1994	131 575	1 999	4 596	10 784	16 141	22 775	28 707	20 293	12 125	9 662	3 658	4	
1993	116 672	1 905	4 916	8 425	12 410	19 401	22 252	19 814	15 242	7 303	4 655	82	
1992	130 754	1 300	4 302	7 996	10 269	24 146	27 935	24 305	18 942	5 961	6 097	175	
1991	135 577	1 690	5 060	10 409	17 955	29 118	22 386	22 594	14 141	6 086	5 567	170	
1990	109 982	5 823	2 826	7 335	17 528	19 594	17 411	19 855	10 721	4 627	4 800	147	
1989	88 223	10 537	1 307	4 707	11 375	10 691	15 679	17 870	7 242	4 383	4 333	19	
1988	69 338	8 042	1 205	3 172	8 803	8 209	11 185	13 993	6 282	4 207	4 260	19	
1987	60 126	7 522	1 185	2 660	7 871	6 743	7 654	12 302	5 937	3 942	4 261	19	
1986	49 779	6 548	1 333	2 160	7 161	4 791	5 530	8 671	5 414	4 252	4 261	19	
1985	38 297	4 358	2 335	1 724	5 030	2 865	5 972	5 793	3 958	3 365	3 365	19	
1984	36 527	3 323	2 945	1 886	4 593	2 312	6 326	6 366	3 568	3 365	3 365	19	
1983 und früher	542 892	59 459	41 626	33 694	91 428	31 116	75 772	67 469	57 029	21 644	59 684	3 971	
Unbekannt	35	8	8	3	8	-	4	-	-	1	-	3	
Insgesamt	48 540 878	4 680 686	4 341 190	8 684 016	9 408 897	2 486 219	11 514 065	3 226 448	2 509 454	619 954	443 400	626 549	
Durchschnittsalter in Jahren	10,1	7,2	9,8	10,5	9,7	15,3	8,9	13,4	11,5	16,0	19,3	1,8	

¹⁾ Einschließlich Fahrzeuge mit Rotationskolbenmotor ohne Hubraumangabe und Elektromotor.

Jahr der ersten Zulassung	Insgesamt	unbekannt ¹⁾
	1	12
1997	295 130	65
1996	227 724	99
1995	174 892	88
1994	131 575	45
1993	116 672	82
1992	130 754	175
1991	135 577	170
1990	109 982	147
1989	88 223	108
1988	69 338	57
1987	60 126	49
1986	49 779	64
1985	38 297	77
1984	36 527	78
1983 und früher	542 892	3 971
Unbekannt	35	3
Insgesamt	48 540 878	626 549

¹⁾ Einschließlich Fahrzeuge mit Rotationskolbenmotor ohne Hubraumangabe und Elektromotor.

9. Fazit

- Zunehmende Anzahl von Elektrofahrzeugen über 30 Jahre im Bestand.
- Theoretisch ist eine Kombination von H- und E-Kennzeichen denkbar. Und auf den ersten Blick ist es eine Kombination von Vorteilen.
- Gemäß der gesetzlichen Regularien ist es aber nicht explizit vorgesehen und demnach wird es auch in der Praxis nicht angeboten. Zudem müsste man dann entscheiden, welcher Kfz-Steuersatz gilt.
- Die Vorteile des E-Kennzeichens, wie Parken in den Städten gemäß dem EmoG treten in 2026 außer Kraft.

Dennoch hat das E-Kennzeichen dann weiterhin Vorteile: Einfahrt in Umweltzonen und günstigere Kfz-Steuer als beim H-Kennzeichen

- Für ein historisches Elektrofahrzeug empfiehlt sich das E-Kennzeichen
- Antwort des BDMV zu dieser Fragestellung soll Klarheit schaffen

8. Oldtimer mit E-Kennzeichen? Tipp!



Fragen und Diskussion



Kontakt

ADAC Klassik Interessenvertretung

@ johann.koenig@adac.de



Vielen Dank für Ihre Aufmerksamkeit!